

# L'INSCRIPTION ET LA RENTÉE À L'ÉDUCATION PRÉSCOLAIRE



**Document d'information**  
Janvier 2026





POUR NOUS  
JOINDRE



MARIE-CHRISTINE BLAIS

-----  
Agente pour le développement de la  
1<sup>re</sup> transition scolaire

Téléphone : 819 623-4114 #5474

[blais.mc@csshl.gouv.qc.ca](mailto:blais.mc@csshl.gouv.qc.ca)



JANIE DUMAS-JASMIN

-----  
Responsable du service Passe-Partout

Téléphone : 819 623-4114 #5473

[dumas.janie@csshl.gouv.qc.ca](mailto:dumas.janie@csshl.gouv.qc.ca)

# QU'EST-CE QUE L'ÉDUCATION PRÉSCOLAIRE?

LE PROGRAMME CYCLE À  
L'ÉDUCATION  
PRÉSCOLAIRE



LA RÉPONSE EN  
VIDÉO





# MATERNELLE OU PASSE-PARTOUT?

## Services offerts à l'éducation préscolaire au CSSHL pour l'année scolaire 2026-2027

Période d'admission et d'inscription des élèves : du 26 janvier au 6 février 2026

### Passe-Partout

Âge requis : 4 ans avant le 1er octobre 2026

- Je viendrai à l'école pour des rencontres d'une durée de 2 h par semaine, en fin d'après-midi ou en soirée, de septembre à mai.
- Mon enseignante me proposera des activités qui favoriseront mon développement global.
- Mes parents auront à participer à des rencontres durant l'année, en fin d'après-midi ou en soirée, selon ma fréquentation.



Plus  
d'informations  
au  
819 623-4114,  
poste 5471

### Maternelle 4 ans

Âge requis : 4 ans avant le 1er octobre 2026

- Je viendrai à l'école tous les jours, des journées complètes, et ce, tout au long de l'année scolaire (180 jours du calendrier scolaire).
- Mon enseignante travaillera les 5 domaines de compétences prévus au programme-cycle de l'éducation préscolaire.
- Une ressource humaine supplémentaire sera présente dans ma classe.
- Je pourrai prendre l'autobus scolaire.
- Je pourrai fréquenter le service de garde scolaire.
- Mes parents recevront un bulletin scolaire qui témoignera de mon cheminement à l'école.
- Mes parents auront à participer à des rencontres qui auront lieu de jour.

### Maternelle 5 ans

Âge requis : 5 ans avant le 1er octobre 2026

- Je viendrai à l'école tous les jours, des journées complètes, et ce, tout au long de l'année scolaire (180 jours du calendrier scolaire).
- Mon enseignante travaillera les 5 domaines de compétences prévus au programme-cycle de l'éducation préscolaire.
- Je pourrai prendre l'autobus scolaire.
- Je pourrai fréquenter le service de garde scolaire.
- Mes parents recevront un bulletin scolaire qui témoignera de mon cheminement à l'école.

Plus  
d'informations  
au  
819 623-4114,  
poste 5459

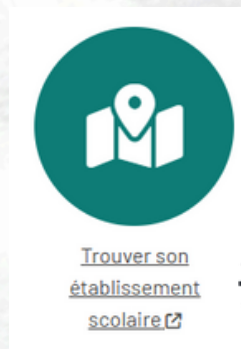
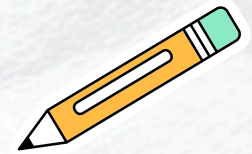




# PÉRIODE D'INSCRIPTION OFFICIELLE À L'ÉCOLE

DU 26 JANVIER AU 6 FÉVRIER 2026

**EN PERSONNE AU SECRÉTARIAT DE  
VOTRE ÉCOLE DE QUARTIER**



## **Besoin de soutien?**

Communiquez avec Peggy Ronse, technicienne en organisation scolaire au Services des ressources éducatives  
819 623-4114, poste 5459.

Formulaires d'inscription disponibles ici:  
[Section Admission et inscriptions](#)



# SECRÉTARIATS DES ÉCOLES EXTÉRIEURES DE MONT-LAURIER :

- École de Saint-Jean-l'Évangéliste
- Écoles de Ferme-Neuve
- École de l'Amitié à Notre-Dame-du-Laus
- École Notre-Dame à Lac-des-Écorces
- École du Saint-Rosaire à Nominique
- École du Méandre à Rivière-Rouge

**Pour connaître les coordonnées des établissements scolaires.**





# L'ÉCOLE DE MON ENFANT

- À la fin mai, vous recevrez la confirmation de l'école que fréquentera votre enfant pour la rentrée scolaire.
- Il est possible de compléter un formulaire pour faire une demande de choix d'école.
- Vous avez jusqu'au **1<sup>er</sup> juin** pour effectuer la demande. Votre demande sera traitée selon la politique d'admission et d'inscription des élèves du CSSHL.
- Vous recevrez une réponse à votre demande au mois d'août.

Section [Admission et inscription](#)



# APRÈS L'ÉCOLE



## SERVICE DE GARDE?

---

Disponible le  
matin, à partir  
de 7 h, le midi  
et le soir  
jusqu'à 17 h 30



## AUTOBUS?

---

Le matin et  
l'après-midi  
(fin des classes  
entre 14 h 15  
et 15 h 15)





# SERVICE DE GARDE

**INSCRIPTION EN MÊME TEMPS QUE L'INSCRIPTION À LA MATERNELLE**

**ou**

**SUR MOZAÏK PORTAIL PARENT DU 9 AU 27 MARS 2026 SI L'ENFANT  
EST DÉJÀ INSCRIT**

**9,70 \$ par jour**

**16,55 \$ lors des journées pédagogiques**

Formulaires d'inscription disponible ici :

[Section Service de garde](#)



# AUTOBUS

Un sondage vous sera  
envoyé en juin pour  
connaître vos besoins de  
transport

- L'élève du préscolaire qui habite à plus de 0,8 km de l'école est admissible au transport scolaire.
- L'horaire des parcours d'autobus sera disponible en ligne via le Mozaïk Portail Parents à la rentrée.
- Pour les écoles de Mont-Laurier, les enfants sont généralement à la maison à 15 h 30 maximum.
- Pour toutes questions sur le transport :
  - Par téléphone : 819 623-4114, poste 5451
  - Par courriel: [sec.transport@cssh.gouv.qc.ca](mailto:sec.transport@cssh.gouv.qc.ca)



Section Transport scolaire





# SURVEILLANCE DU MIDI

- Frais de surveillance du dîner de 173,45 \$ (année 2025-2026).
- Admissibilité : tous les élèves dîneurs qui ne sont pas inscrits au service de garde.
- Aucun frais de surveillance du dîner ne sera chargé aux parents pour l'élève qui fréquente le service de garde de façon régulière.
- Des frais de surveillance du dîner de 2,90 \$/jour (année 2025-2026) sont chargés aux parents pour l'élève qui a une présence occasionnelle au dîner à l'école.

[Section Surveillance du midi](#)



# L'ENTRÉE PROGRESSIVE

Autour du 1<sup>er</sup>, 2 et 3 septembre 2026

L'entrée progressive s'effectuera sur une période de 3 jours selon un modèle établi par l'école, selon le nombre d'élèves par groupe et les particularités du milieu.

Le service de garde sera ouvert lors de l'entrée progressive.



Il n'y a pas de transport scolaire en journée pendant l'entrée progressive.







# CALENDRIER SCOLAIRE

Septembre 2026						
D	L	M	M	J	V	S
23	24	25	26	 27	28	29
30	31	1 <sup>1</sup>	2 <sup>2</sup>	3 <sup>3</sup>	4 <sup>4</sup>	5
6	 7	8 <sup>5</sup>	9 <sup>6</sup>	10 <sup>7</sup>	11 <sup>8</sup>	12
13	14 <sup>9</sup>	15 <sup>10</sup>	16 <sup>1</sup>	17 <sup>2</sup>	18 <sup>3</sup>	19
20	21 <sup>4</sup>	22 <sup>5</sup>	23 <sup>6</sup>	24 <sup>7</sup>	25 <sup>8</sup>	26
27	28 <sup>9</sup>	29 <sup>10</sup>	30 <sup>1</sup>			

Section calendriers et horaires scolaires



# PREMIÈRE JOURNÉE D'ÉCOLE

- Les enseignantes entrent au travail à la fin du mois d'août.
- L'enseignante ou la direction vous contactera (par courriel ou téléphone) afin de vous expliquer comment se déroulera la rentrée et afin de vous informer de la date de la rencontre avec les parents.



# DÉPISTAGE ET VACCIN



## Dentiste

- La Régie de l'assurance maladie du Québec couvre l'examen et certains traitements aux enfants âgés de moins de 10 ans.

## Optométriste

- Les services d'optométrie sont couverts par le régime de l'assurance maladie pour les moins de 18 ans.

## Vaccin

- Cliniques de vaccination destinées aux enfants qui entrent à la maternelle offertes aux mois de juin, juillet et août.
- Vous pourrez prendre rendez-vous en ligne sur [clicsante.ca](https://clicsante.ca) dès le mois de mai.

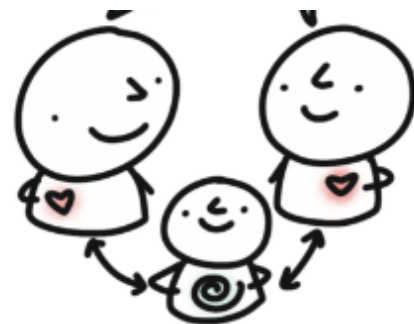




# FAIRE ÉQUIPE

**L'échange d'information est primordiale pour favoriser l'intégration de votre enfant à l'école.**

- Parler des besoins de votre enfant à la secrétaire au moment de l'inscription.
- Remettre le dossier éducatif de l'enfant.
- Autoriser les partenaires de la santé et de la petite enfance à échanger avec l'école.



**C'est à partir de ces informations que l'école analyse les inscriptions et réfléchit au meilleur classement possible pour répondre aux besoins des enfants.**

# DES RESSOURCES POUR VOUS



La psychoéducatrice

L'orthopédagogue

L'éducatrice spécialisée

L'orthophoniste



PASSE-PARTOUT

MATERNELLE 4 ANS

MATERNELLE 5 ANS



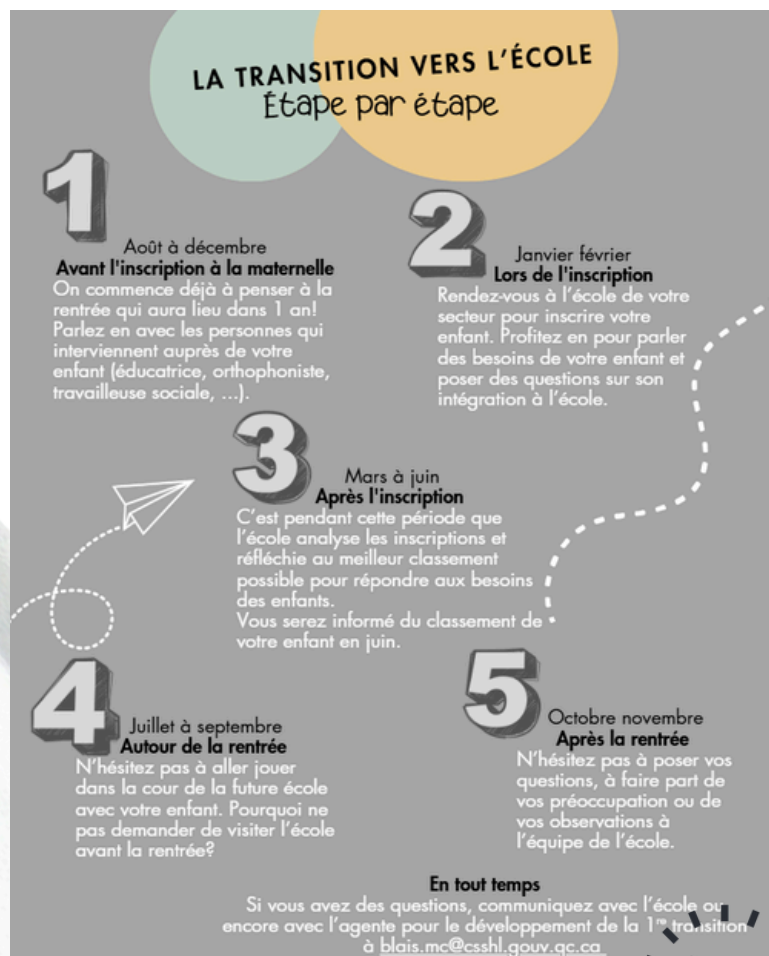
Section Transition scolaire

Section Parcours scolaire

Section Aider son enfant



# DES RESSOURCES POUR VOUS





# QUELQUES SUGGESTIONS D'ALBUM JEUNESSE SUR L'ENTRÉE À L'ÉCOLE :



- J'ai oublié de te dire je t'aime de Miriam Moss, Anna Currey, Éditions Flammarion
- Ma première école à découvrir, de Magali Clavelet, Éditions Auzou
- J'veux pas y aller! de Yvan Pommaux, Éditions Bayard
- Tchi à l'école de Neil Gaiman et Adam Rex, Éditions Albin Michel



# QUESTIONS COMMENTAIRES

**Marie-Christine Blais**

Agente pour le développement de la  
1<sup>re</sup> transition scolaire

Téléphone : 819 623-4114 #5474

[blais.mc@cssh.l.gouv.qc.ca](mailto:blais.mc@cssh.l.gouv.qc.ca)