

Centre
de services scolaire
des Hautes-Laurentides

Québec



Rencontre d'information Éducation préscolaire 2025-2026



BONSOIR ET BIENVENUE



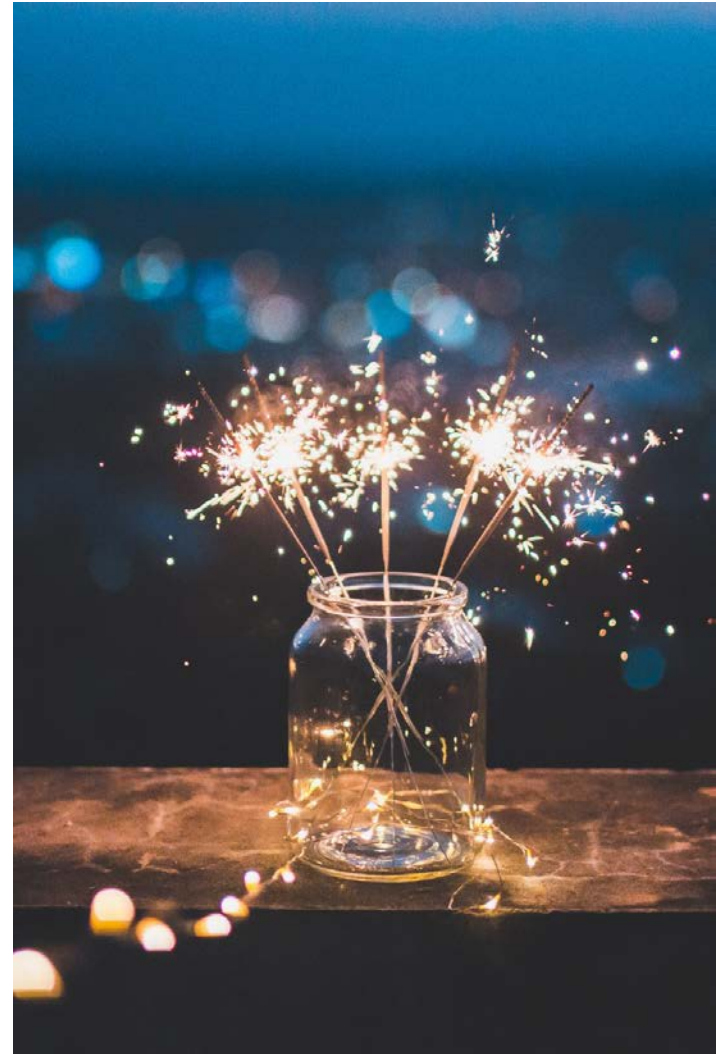
Marie-Christine Blais
Conseillère pédagogique à
l'éducation préscolaire et
**Agente pour le développement
de la 1^{re} transition scolaire**

Téléphone : 819 623-4114 #5474
blais.mc@cssh.gouv.qc.ca



Joanie Quevillon
Conseillère à l'éducation
préscolaire
Responsable du service Passe-
Partout et du volet parent à la
maternelle

Téléphone : 819 623-4114 #5473
quevillon.joanie@cssh.gouv.qc.ca



MENU DE LA RENCONTRE



Connaître les étapes de la transition vers l'école



Me rassurer afin que je rassure mon enfant



Faire équipe, bâtir notre relation de confiance



Accompagner mon enfant à se développer

Visitez le site « Ensemble et en confiance vers la maternelle! »





Connaître les étapes de la transition vers l'école

QU'EST-CE QUE L'ÉDUCATION PRÉSCOLAIRE?

Consultez aussi le programme-cycle de l'éducation préscolaire



La réponse en vidéo



MOMENTS CLÉS DE LA TRANSITION VERS L'ÉCOLE

Période d'inscription

Du 27 janvier au 7 février 2025

Confirmation de choix d'école

Pendant l'été

JUILLET

Proposez différentes activités à votre enfant (ex : aller jouer dans la cour de l'école, faire des pique-niques avec une boîte à lunch, choisir un sac d'école, lire des livres sur l'école).

C'est à la fin du mois d'août que vous ferez la connaissance de l'enseignante de votre enfant

Après l'inscription

MAI JUIN

N'hésitez pas à participer aux activités d'accueil de type « portes ouvertes » qui vous seront proposées en mai ou en juin.

Autour de la rentrée

AOÛT SEPTEMBRE

N'hésitez à communiquer avec l'école et avec l'enseignante de votre enfant si vous avez des inquiétudes ou des questions.

INSCRIPTIONS

Période d'inscription officielle à l'école
Du **27 janvier au 7 février 2025**



En personne au secrétariat de votre école de quartier

Besoin de soutien?

Communiquez avec Peggy Ronse, technicienne en organisation scolaire au Services des ressources éducatives

819 623-4114, poste 5459.

Formulaires d'inscription disponibles ici :

[Section Admission et inscriptions](#)



SERVICE DE GARDE EN MILIEU SCOLAIRE

Inscription en même temps que l'inscription à la maternelle

ou

Sur **Mozaïk portail parent** du 10 au 28 mars 2025 si déjà inscrit

9,20 \$ par jour

16,20 \$ lors des journées pédagogiques

Formulaires d'inscription disponibles ici :

[Section Service de garde](#)



MATERNELLE OU PASSE-PARTOUT

Services offerts à l'éducation préscolaire au CSSHL pour l'année scolaire 2025-2026

Période d'admission et d'inscription des élèves : du 27 janvier au 7 février 2025

Passe-Partout

Âge requis : 4 ans avant le 1er octobre 2025

- Je viendrai à l'école pour des rencontres d'une durée de 2 h par semaine, en fin d'après-midi ou en soirée, de septembre à mai.
- Mon enseignante me proposera des activités qui favoriseront mon développement global.
- Mes parents auront à participer à des rencontres durant l'année, en fin d'après-midi ou en soirée, selon ma fréquentation.



Plus
d'informations
au
819 623-4114,
poste 5471

Maternelle 4 ans

Âge requis : 4 ans avant le 1er octobre 2025

- Je viendrai à l'école tous les jours, des journées complètes, et ce, tout au long de l'année scolaire (180 jours du calendrier scolaire).
- Mon enseignante travaillera les 5 domaines de compétences prévus au programme-cycle de l'éducation préscolaire.
- Une ressource humaine supplémentaire sera présente dans ma classe.
- Je pourrai prendre l'autobus scolaire.
- Je pourrai fréquenter le service de garde scolaire.
- Mes parents recevront un bulletin scolaire qui témoignera de mon cheminement à l'école.
- Mes parents auront à participer à des rencontres qui auront lieu de jour.

Maternelle 5 ans

Âge requis : 5 ans avant le 1er octobre 2025

- Je viendrai à l'école tous les jours, des journées complètes, et ce, tout au long de l'année scolaire (180 jours du calendrier scolaire).
- Mon enseignante travaillera les 5 domaines de compétences prévus au programme-cycle de l'éducation préscolaire.
- Je pourrai prendre l'autobus scolaire.
- Je pourrai fréquenter le service de garde scolaire.
- Mes parents recevront un bulletin scolaire qui témoignera de mon cheminement à l'école.
- Mes parents auront à participer à des rencontres qui auront lieu de jour.

Plus
d'informations
au
819 623-4114,
poste 5459



POUR VOUS AIDER DANS VOTRE RÉFLEXION



Des milieux de vie pour tous les enfants de 4 ans

Visiter le site



Routine à la maternelle

exemple d'une journée type

Accueil

Rassemblement

Jeux libres



Collation



Récréation

Activité de groupe



Histoire



Diner

Détente



Moment de détente ou jeux calmes (peut varier selon le moment de l'année et les besoins des enfants)

Jeux libres

Départ



L'ÉCOLE DE MON ENFANT



- À la fin mai, vous recevrez la confirmation de l'école que fréquentera votre enfant pour la rentrée scolaire.
- Il est possible de compléter un formulaire pour faire une demande de choix d'école.
- Vous avez jusqu'au 1^{er} juin pour effectuer la demande. Votre demande sera traitée selon la politique d'admission et d'inscription des élèves du CSSHL.
- Vous recevrez une réponse à votre demande au mois d'août.



PREMIÈRES JOURNÉES D'ÉCOLE


- Les enseignantes entrent au travail à la fin du mois d'août.
- L'enseignante ou la direction vous contactera (par courriel ou téléphone) afin de vous expliquer comment se déroulera la rentrée et afin de vous informer de la date de la rencontre avec les parents.

ENTRÉE PROGRESSIVE

- L'entrée progressive s'effectuera sur une période de **3 jours** selon un modèle établi par l'école, selon le nombre d'élèves par groupe et les particularités du milieu.
- Le **service de garde** sera ouvert lors de l'entrée progressive.



CALENDRIER SCOLAIRE DE LA RENTRÉE

Septembre 2025						
D	L	M	M	J	V	S
24	25	26	 27	28	29	30
31	1	2 ¹	3 ²	4 ³	5 ⁴	6
7	8 ⁵	9 ⁶	10 ⁷	11 ⁸	12 ⁹	13
14	15 ¹⁰	16 ¹	17 ²	18 ³	19 ⁴	20
21	22 ⁵	23 ⁶	24 ⁷	25 ⁸	26 ⁹	27
28	29 ¹⁰	30 ¹				

[Section calendriers et horaires scolaires](#)



TRANSPORT SCOLAIRE

- L'élève du préscolaire qui habite à **plus de 0,8 km de l'école** est admissible au transport scolaire
- L'**horaire des parcours d'autobus** est disponible en ligne via le Mozaïk Portail Parents.
- **2^e adresse** (si l'enfant est en garde partagée)
Pour faire une demande ou pour toutes autres questions sur le transport :
 - Par téléphone : **819 623-4114, poste 5451**
 - Par courriel :
sec.transport@cssh.gouv.qc.ca



Section Transport scolaire



SURVEILLANCE DU MIDI

- **Frais de surveillance du dîner** de 164,80 \$ (année 2024-2025).
- Admissibilité : tous les élèves dîneurs **qui ne sont pas inscrits au service de garde**.
- **Aucun frais** de surveillance du dîner ne sera chargé aux parents pour l'élève qui fréquente le **service de garde** de façon régulière.
- Des frais de surveillance du dîner de 2,80 \$/jour (année 2024-2025) sont chargés aux parents pour l'élève qui a une présence occasionnelle au dîner à l'école.

[Section Surveillance du midi](#)



DÉPISTAGE

Dentiste

- La Régie de l'assurance maladie du Québec couvre l'examen et certains traitements aux enfants âgés de moins de 10 ans.

Optométriste

- Les services d'optométrie sont couverts par le régime de l'assurance maladie pour les moins de 18 ans.



VACCINATION

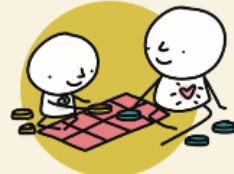
- **Cliniques de vaccination destinées aux enfants qui entrent à la maternelle offertes aux mois de juin, juillet et août.**
- Vous pourrez prendre rendez-vous en ligne sur clicsante.ca dès le mois de mai.
- Vous devez choisir le service « **Vaccins enfants** » et par la suite « **Vaccination maternelle** ».
- Votre enfant doit absolument avoir 4 ans et plus au moment de la vaccination.
- Si vous n'avez pas accès à internet, vous pouvez également prendre rendez-vous par téléphone :
 - CLSC de Mont-Laurier : 819 623-1228, poste 44407
 - CLSC de Rivière-Rouge : 819 275-2118, poste 44407
- Pour plus d'informations en lien avec la vaccination, vous pouvez communiquer en tout temps avec Info-santé au 811.



Accompagner mon enfant à se développer

Accompagner mon enfant à apprendre, c'est très simple, cela se fait **par de petits gestes**.

Cliquer sur chaque moment de vie pour découvrir comment.



EN ATTENDANT LA RENTRÉE

Plusieurs activités et petits gestes aideront votre enfant à vivre une belle transition vers la maternelle. Voici ce qu'il peut faire pour se familiariser avec cette nouvelle aventure.

Par l'équipe de Naitre et grandir

JE VAIS JOUER DANS LA COUR D'ÉCOLE.

Je m'habitue à ouvrir des plats et à m'organiser avec un lunch en faisant des pique-niques.

Je fais souvent le trajet jusqu'à l'école avec mes parents.

Je m'habitue à aller à la toilette, m'habiller le matin et me moucher.

Je mange en famille et j'en profite pour raconter ma journée.

Je fais plusieurs choses seul :

Je vais à la bibliothèque et je regarde souvent des livres avec mes parents.

Je choisis mon sac à dos et ma boîte à lunch pour l'école.

Je joue à des jeux de société pour m'habituer à suivre des consignes et à attendre mon tour.

Je dessine, je joue avec de la pâte à modeler et je fais des casse-têtes.

J'ai une petite routine avant le dodo qui me rassure et m'aide à m'organiser.

Je regarde des livres ou des vidéos qui présentent à quoi ressemble une journée à la maternelle.

J'écoute mes parents me raconter leurs bons souvenirs de l'école.

J'ai un calendrier qui m'aide à visualiser combien de jours il reste avant le début de l'école.

Je me souviens que maman...

DES IDÉES EN VIDÉOS POUR VOUS SOUTENIR



Aider son enfant avec les chiffres et les lettres



Éducateur, orthopédagogue et autres métiers à démystifier





Faire équipe,
bâtir notre relation de confiance



C'est grâce au **partage** d'expertise de la famille et de tous les partenaires que le personnel scolaire peut mettre en place des **moyens concrets pour bien accueillir** les tout-petits à la maternelle.



DÉMARCHE DE 1^{RE} TRANSITION DU CSSHL

LES ACTEURS IMPLIQUÉS

Les partenaires de la PETITE ENFANCE

- Les CPE et les services de garde en milieu familial
- Les organismes communautaires (Centre de la famille, Mèreveille, Pédiatrie sociale, Ressources Olivier)
- Passe-Partout

Les partenaires de la SANTÉ et des services sociaux

- CLSC (Agir tôt, SIPPE, Semer l'avenir, Jeune en difficulté, Centre jeunesse), DPDRP (Florès), CRDP (Bouclier)

Les parents

Les équipes-ÉCOLE

Directions, Enseignantes, Personnel de soutien, Professionnels

L'agente de développement pour la 1^{re} transition du CSSHL

Pour les enfants qui sont à risque de vivre une transition difficile.

En plus des actions posées précédemment, l'équipe-école ou le centre de services scolaire pourrait décider de planifier des rencontres de concertation pour mettre en place des services qui répondront aux besoins spécifiques de l'enfant dès son entrée à l'école.

Pour les enfants ayant des besoins particuliers avec ou sans diagnostic

Pour les enfants qui rencontrent des **limitations importantes** dans leur développement et qui auraient besoin de services particuliers ou d'un classement spécialisé.

Pour tous les enfants

Dans le but de mieux connaître l'enfant et permettre une transition harmonieuse vers l'école par un accueil chaleureux et personnalisé.

PERSONNALISÉ

Les équipes-ÉCOLE pourront solliciter les PARENTS dans le cadre d'un :

- Plan de transition

Les ÉQUIPES-ÉCOLE pourront solliciter les partenaires de la SANTÉ et/ou de la PETITE ENFANCE et les PARENTS dans le cadre d'un :

- Plan de service individualisé intersectoriel (PSII)

CIBLÉ

Les partenaires de la SANTÉ et de la PETITE ENFANCE pourront remettre à l'agente de développement pour la 1^{re} transition :

- Le portrait enfant à besoins particuliers
- L'échelle de l'autonomie fonctionnelle
- Le questionnaire parent
- Les rapports d'évaluation

UNIVERSEL

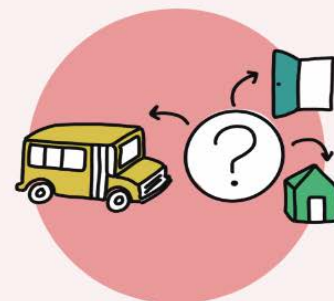
Les partenaires de la PETITE ENFANCE pourront remettre à l'agente de développement pour la 1^{re} transition, avec l'autorisation des PARENTS :

- Le portrait Passe-Partout
- Les documents contenus dans le dossier éducatif de l'enfant



Me rassurer afin que je rassure mon enfant

Est-ce que cette situation me préoccupe?
Est-ce que je reconnais mon enfant dans cette situation?





QUESTIONS

- D'autres préoccupations?
- Des questions?
- Des commentaires?

