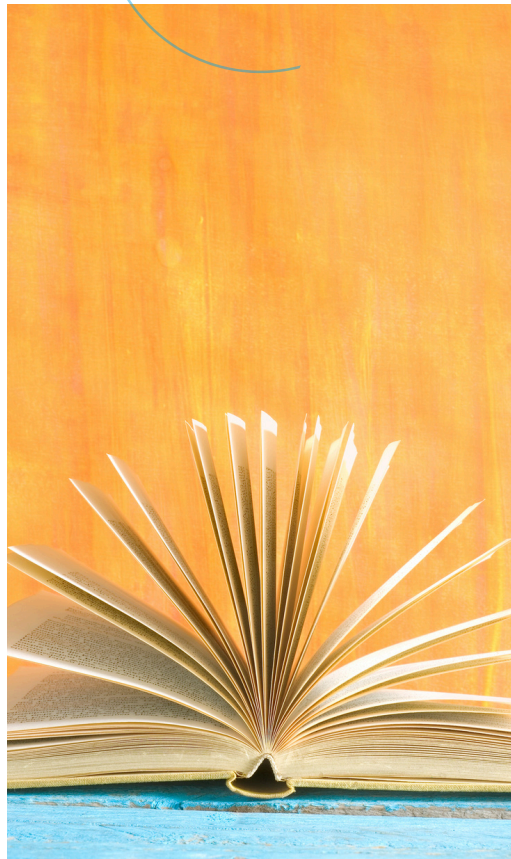


Projet ÉDUCATIF



2023-2027



Enjeux

Orientations



Objectifs

TABLE DES MATIÈRES

01 ... **Préambule**

02 But du projet éducatif
Encadrements légaux

04 Mission
Vision

05 Valeurs

06 Membres du comité

Le contexte dans lequel évolue l'école

07 Environnement interne

09 Environnement externe

Résultats

10 Réussite en français et mathématiques

11 Assiduité scolaire
Difficultés d'apprentissage
Climat scolaire

Nos forces et vulnérabilités

12 Résultats en français et mathématiques
Climat scolaire

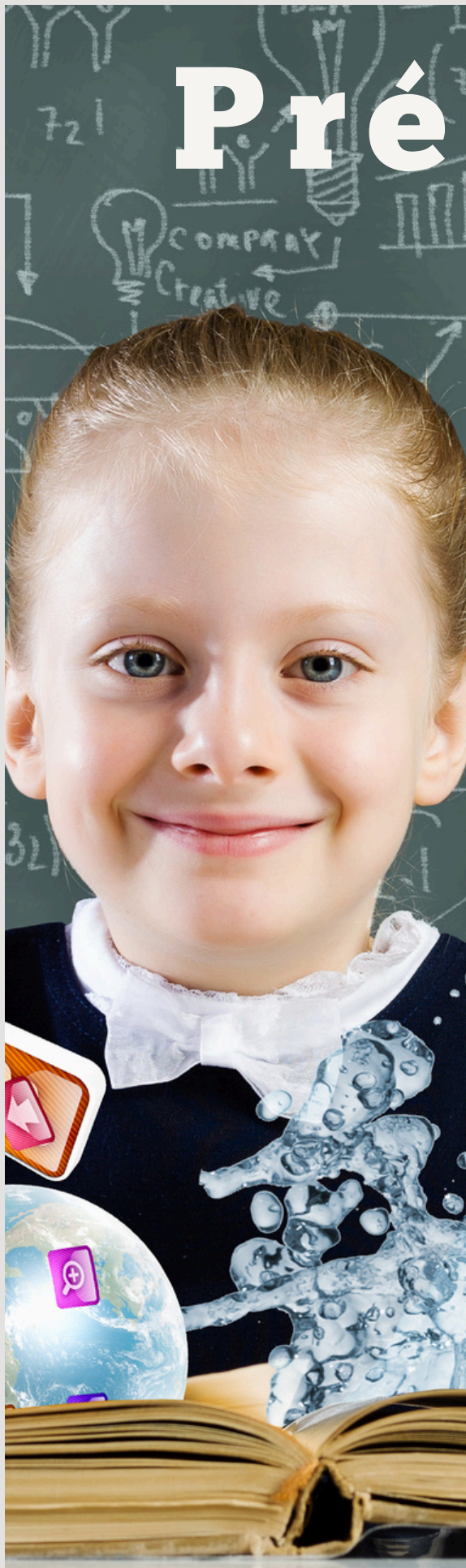
13 ... **Enjeux, orientations et objectifs**

15 ... **Consultations effectuées**

Conseil d'établissement

Rencontres d'échange

Préambule



Nous, membres du personnel et de la direction de l'École aux Quatre Vents, sommes très fiers de vous présenter notre projet éducatif 2023-2027. Ce dernier découle d'une démarche collaborative entre les différents acteurs de l'école : enseignants, orthopédagogues, éducatrice en service de garde, techniciennes en éducation spécialisée, psychoéducatrice et direction. Vous y retrouverez spécifiquement les valeurs qui orientent nos actions, le contexte dans lequel évoluent les élèves de notre école, les principaux enjeux qui nous touchent ainsi que les orientations et les objectifs qui seront poursuivis, notamment en lecture. L'équipe-école est fière de travailler activement à la réussite de tous les élèves. Le projet éducatif ainsi que le plan d'action, dans lequel seront présentées les différentes pratiques d'enseignement et d'évaluation privilégiées, guideront nos interventions pour les années à venir afin d'être efficaces et ainsi répondre aux différents besoins des élèves.



But du projet éducatif

L'école définit, dans son projet éducatif, les orientations, les objectifs et les cibles à atteindre en vue de soutenir la réussite éducative de ses élèves.

Encadrements légaux

Certains aspects de la démarche d'élaboration du projet éducatif découlent de dispositions stipulées dans la Loi sur l'instruction publique (LIP). Les éléments prescrits sont les suivants :

- les modalités d'élaboration, le contenu, l'échéancier des travaux, la transmission, la diffusion et l'évaluation du projet éducatif des établissements d'enseignement.
 - (LIP, articles 37, 37.1, 74 et 75 pour les écoles et articles 97, 97.1, 97.2 et 109.1 pour les centres)
- la cohérence entre les orientations et les objectifs établis dans le projet éducatif avec ceux du plan d'engagement vers la réussite.
 - (LIP, article 209.2)
- les modalités visant la coordination de la démarche de planification stratégique entre les établissements d'enseignement, la commission scolaire et le Ministère.
 - (LIP, articles 209.2 et 459.3)



ENSEMBLE, NAVIGUONS VERS LA RÉUSSITE !





Mission

Conformément à l'article 207.1 de la Loi de l'instruction publique, le Centre de services scolaire des Hautes-Laurentides ainsi que l'école aux Quatre Vents ont pour mission:

- D'organiser les services éducatifs au bénéfice des personnes relevant de sa compétence et de s'assurer de leur qualité;
- De veiller à la réussite des élèves en vue de l'atteinte d'un plus haut niveau de scolarisation et de qualification de la population;
- De promouvoir et de valoriser l'éducation publique sur son territoire;
- Elle a également pour mission de contribuer, dans la mesure prévue par la loi, au développement social, culturel et économique de sa région.

Vision

La réussite de tous passe par le respect des besoins des élèves.





NOS VALEURS

RESPECT | ENGAGEMENT

Respect

Le respect aux Quatre Vents c'est considérer, estimer, traiter avec égard toute personne sans discrimination par rapport à son âge, sa position sociale, sa valeur morale ou intellectuelle qu'on lui reconnaît.

Engagement

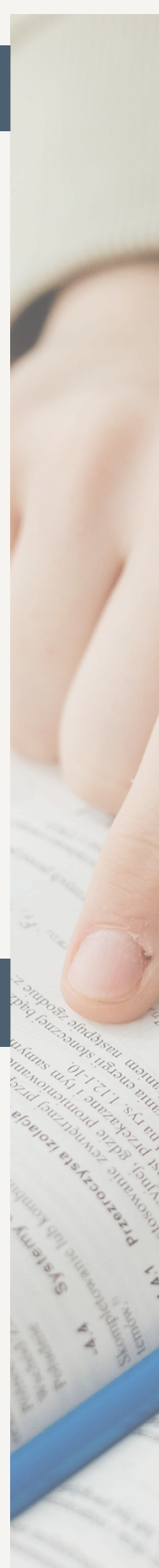
L'engagement se manifeste par la collaboration du personnel des Quatre Vents à s'impliquer et persévérer rigoureusement dans la réussite de nos élèves.

Membres du comité

Comité de pilotage du projet éducatif	Martine Despaties, éducatrice spécialisée
	Joëlle Cloutier, enseignante 1 ^{er} cycle
	Alexandra Dumoulin, éducatrice spécialisée
	Joanie Quevillon, enseignante préscolaire
	Valérie Dumoulin, orthopédagogue
	Kim Turpin, éducatrice spécialisée
	Julie Pilon, psychoéducatrice
	Nancy Léonard, technicienne en service de garde
	Marilyne Boivin, éducatrice spécialisée
	Frédéric Pelchat-Décary, éducateur spécialisé

Dates de rencontres

29 septembre 2022	Information - consultation
4 octobre 2022	Chantier climat scolaire (SCP)
2 décembre 2022	Chantier climat scolaire (SCP)
9 janvier 2023	AGA / Lancement du SCP
Automne 2023 (20 sept./2 nov./28 nov.)	Chantier climat scolaire (SCP) / AGET



Contexte dans lequel évolue l'école

Environnement interne

L'École aux Quatre Vents est composée de cinq (5) bâtisses et regroupe une clientèle du préscolaire à la 6^e année du primaire.

Selon les données du [MEQ](#), en septembre 2023, l'indice socio-économique ([IMSE](#)) de nos écoles est de 9 sauf pour l'école Henri-Bourrassa qui est à 8. Cet indice indique le niveau de défavorisation des élèves d'une école. Sur une échelle de 1 à 10, l'indice 10 étant celui indiquant que le milieu est très défavorisé.

L'École totalise 62 membres du personnel et 294 élèves fréquentent notre établissement. Le nombre devrait se maintenir pour la prochaine année scolaire.

L'équipe est composée de 29 enseignants, 3 orthopédagogues, 17 éducatrices spécialisées, 6 éducatrices en service de garde, 7 surveillantes, 2 adjointes administratives et 1 technicienne en service de garde.

L'équipe du personnel enseignant est stable et possède majoritairement plus de 5 ans d'expérience. Les enseignants sont également engagés dans la formation continue. Stabilité du service à l'élève (soutien et orthopédagogie).

Un [service de garde](#) est offert pour les cinq (5) écoles dans trois (3) de nos bâtisses. On retrouve dans nos écoles des espaces nécessaires à l'enseignement et des infrastructures majoritairement rénovées. Nous retrouvons des infrastructures municipales intéressantes près de nos bâtiments.

Le [conseil d'établissement](#) est composé de 15 parents et membres du personnel des 5 écoles.



Contexte dans lequel évolue l'école

Environnement interne

EQDEM 2022

Les résultats de l'EQDEM 2022 sont bons pour les élèves des Quatre Vents. Le domaine de vulnérabilité « **compétences sociales** » de 2017 s'est beaucoup amélioré. Nous devons toutefois continuer à **surveiller** la « **maturité affective** » ainsi que les habiletés de communication et connaissances générales lors de l'entrée des élèves au préscolaire.

Dans notre école, 19,4% des enfants de la maternelle 5 ans sont vulnérables dans au moins un domaine de développement. À titre indicatif, au Québec, la proportion est de 28,7%.

Portrait EQDEM Aux Quatre Vents (Proportion des élèves présentant des vulnérabilités)	2012	2017	2022
Santé physique et bien-être	11,6	11,8	3,2
Compétences sociales	9,3	29,4	12,9
Maturité affective	23,3	8,8	16,1
Développement cognitif et langagier	9,3	14,7	9,7
Habiletés de communication et connaissances générales	9,3	17,6	12,9



Contexte dans lequel évolue l'école

Environnement externe

Partenaires et la communauté

L'École aux Quatre Vents a le privilège de pouvoir compter sur des partenaires importants. Ces fiers partenaires nous permettent de bonifier nos offres de sorties éducatives, de tenir des activités sportives sécuritaires à l'extérieur de nos écoles, etc. Par exemple :

Municipalité de Lac des Écorces

- Partage d'infrastructures extérieurs pour la tenue d'activités municipales, sportives et familiales.
- Camp de jour à l'école Saint-François

Âge d'or de Lac-des-Écorces

Municipalité de Kiamika et de Val-Barrette

- Le Club Optimiste est un partenaire majeur dans la réussite de nos élèves. En effet, depuis plusieurs années, leur contribution financière, l'organisation d'une soirée Méritas et autres activités ont permis aux élèves de ce secteur de recevoir une reconnaissance et un encouragement significatifs de la part de la communauté.

Bibliothèques municipales

- Les municipalités de Lac-des-Écorces, Kiamika et Chute-St-Philippe donnent accès à la bibliothèque municipale.

CISSS

- Centre de pédiatrie, hygiéniste dentaire et infirmière scolaire



Club Optimiste de Val-Barrette



NOS RÉSULTATS

RÉUSSITE EN FRANÇAIS ET EN MATHÉMATIQUES

Indicateurs	Valeur de départ CSSHL	Moyenne 3 dernières années (2021 à 2023)	Cible de départ (2023)
Proportion des élèves qui obtiennent entre 70% et 100% à l' épreuve obligatoire de lecture en français , langue d'enseignement, 4^e année du primaire (Juin 2023). MEQ : 70 %	66,3%	74%	65%
Proportion des élèves qui obtiennent entre 70 % et 100% au bulletin en français (compétence lire), 2^e année du primaire (Juin 2023).	79%	83,3%	82%
Proportion des élèves qui obtiennent entre 70% et 100% au bulletin en français (compétence lire), 6^e année du primaire (Juin 2023).	66%	60,33%	71%
Proportion des élèves qui obtiennent entre 70% et 100% à l' épreuve obligatoire de mathématiques (compétence résoudre), 6^e année du primaire (Juin 2023) . MEQ : 66%	67,1%	N/D	76%



NOS RÉSULTATS

Assiduité

Les enfants sont généralement présents à l'école et participent activement en classe.

Difficulté d'apprentissage

- Près du quart de la clientèle (22 %) a un plan d'intervention actif.
- Pourcentage d'élèves EHDA (intégrés): 7 élèves en 2023-2024 soit 2,3%

Climat scolaire

Depuis 2018, nous avons consigné plus de 1805 évènements.

Parmi ceux-ci :

- 15,4% sont considérés comme majeurs (niveau 3 et 4). Parmi ces évènements majeurs: 72% sont des blessures physiques, 6% sont des situations de vol et 6% sont des menaces de mort.

Il y a 97% de nos élèves qui ont vécu des journées scolaires positives en 2020-21 et 96% en 2021-22.

- En 2020-21, il y a 400 évènements de niveau 1 à 4 qui ont été recensés dans nos 5 écoles, dont 59 gestes graves au niveau de la violence physique ou verbale
- En 2021-22, 599 évènements, dont 93 gestes violents).

Nous réalisons qu'il y a un grand besoin au niveau de l'enseignement de certains comportements afin de diminuer le degré et l'intensité des gestes de violence. Nous réalisons également que la majorité des évènements se produisent au dîner et sur les heures de récréation.

La relation entre les élèves est majoritairement bonne et nous retrouvons peu de gestes réels d'intimidation.



FORCES ET VULNÉRABILITÉS

Résultats en français et en mathématiques

Forces

- Les élèves ont de bons résultats en lecture au 1^{er} cycle;
- Les élèves du 3^e cycle réussissent bien dans la compétence résoudre.

Vulnérabilités

- En lecture, les élèves ont de plus en plus de difficulté dans les textes littéraires aux épreuves de fin de 2^e cycle;
- La moyenne des 3 dernières années en lecture 3^e cycle.

Climat scolaire

Forces

- Les élèves se connaissent et grandissent ensemble dans de petits milieux durant tout le primaire;
- Le sentiment de sécurité est partagé par la majorité des élèves;
- Le climat scolaire est généralement agréable dans les 5 écoles;
- Les élèves, dans une forte proportion, aiment venir à l'école;
- Le respect entre les élèves et les adultes est très présent.

Vulnérabilités

- La cour d'école demeure un lieu à risque. Nous devons donc améliorer notre surveillance, offrir une animation pour les récréations et s'assurer d'une surveillance active dans la cour d'école pour que les élèves retrouvent une perception positive de cette dernière;
- Le langage adopté entre les pairs n'est pas toujours approprié.

Enjeux, orientations et objectifs

ENJEU 1

La réussite éducative de tous les élèves

Orientation 1 : Faire de la réussite de nos élèves une grande priorité de la population de notre territoire.

Objectif 1 : Accroître la réussite des élèves.

046 - École des Quatre Vents Indicateurs : Proportion des élèves qui obtiennent entre 70 et 100%	22-23	23-24	24-25	25-26	26-27
FRA200 - lire - 3e bulletin (PEVR) <i>Aux Quatre Vents</i> Valeur de départ CSSHL	82,0 % 79,0 %	84,5 % 81,5 %	87,0 % 84,0 %	89,5 % 86,5 %	92,0 % 89,0 %
FRA300 - lire - 3e bulletin (CPE) <i>Aux Quatre Vents</i>	71,0 %	73,5 %	76,0 %	78,5 %	81,0 %
FRA400 - lire - épreuve MEQ <i>Aux Quatre Vents</i> Valeur de départ CSSHL	65,0 % 66,3 %	67,5 % 68,8 %	70,0 % 71,3 %	72,5 % 73,8 %	75,0 % 76,3 %
FRA500 - lire - 3e bulletin (CPE) <i>Aux Quatre Vents</i>	78,0 %	80,5 %	83,0 %	85,5 %	88,0 %
FRA600 - lire - 3e bulletin (PEVR) <i>Aux Quatre Vents</i> Valeur de départ CSSHL	71,0 % 66,0 %	73,5 % 68,5 %	76,0 % 71,0 %	78,5 % 73,5 %	81,0 % 76,0 %
MAT200 - Résoudre - 3e bulletin (CPE) <i>Aux Quatre Vents</i>	79,0 %	81,5 %	83,0 %	85,5 %	88,0 %
MAT400 - Résoudre - 3e bulletin (CPE) <i>Aux Quatre Vents</i>	63,0 %	65,5 %	68,0 %	70,5 %	73,0 %
MAT600 - résoudre - épreuve MEQ <i>Aux Quatre Vents</i> Valeur de départ CSSHL	76,0 % 67,1 %	78,5 % 69,1 %	81,0 % 71,1 %	83,5 % 73,1 %	86,0 % 76,1 %

Enjeux, orientations et objectifs

ENJEU 2 Climat scolaire positif

Orientation 2 : Faire de l'École aux Quatre Vents un milieu de vie bienveillant et sécuritaire.

Objectif 2: Améliorer le climat de bienveillance, de bien-être et de sécurité des élèves.

046 - École des Quatre Vents	23-24	24-25	25-26	26-27
Proportion d'écoles et de centres ayant recours au Référentiel sur le bien-être de l'élève, élaboré en fonction des données issues de la recherche, pour faire une analyse de situation de leur milieu. MEQ : 0 %	0%	33%	66%	100%

CONSULTATIONS EFFECTUEES

CONSULTATION DES MEMBRES DU PERSONNEL

Les équipes de travail ont été consultées tout au long du processus lors des rencontres d'équipe et ce, depuis le début du processus.

Le comité de travail faisait des aller-retour comité-équipe !



CONSULTATION DES MEMBRES DU CÉ

Depuis 2022 (année du début de révision du projet éducatif), les membres du CÉ ont été informés de l'avancée des travaux ainsi que des différentes pistes de réflexions de l'équipe-école en lien avec le nouveau projet éducatif.

Les membres du conseil d'établissement ont adopté le projet éducatif 2023-2024 le 13 février 2024. Résolution #CE 2024-02-005 .

**Centre
de services scolaire
des Hautes-Laurentides**

Québec 

PROJET ÉDUCATIF



Enjeux



Orientations



Objectifs