



Rapport annuel de gestion 2020-2021

École polyvalente Saint-Joseph

Message de la présidente du conseil d'établissement

Chers parents,
Chers enseignants,

C'est avec plaisir que je vous présente le rapport annuel 2020-2021 de l'École polyvalente Saint-Joseph. Par son implication et son engagement, l'équipe-école contribue quotidiennement au cheminement personnel et scolaire des élèves.

En contexte de pandémie, cette année scolaire s'est avérée particulière. Nos élèves tout comme nos membres du personnel ont dû s'adapter à cette réalité. Les trois valeurs de notre projet éducatif, le respect, la cohérence et l'engagement ont vraiment pris tout leur sens.

Je tiens à remercier chaleureusement nos membres du personnel pour leur professionnalisme ainsi que nos élèves pour leurs efforts et leur persévérance.

Karine Sabourin, présidente

1- Liste des membres du conseil d'établissement

Prénom et nom	Titre	Prénom et nom	Titre
Karine Sabourin	Présidente	Marilou Bédard	Enseignante
Nathalie Ducharme	Directrice	Isabelle Brisebois	Enseignante
Mélanie Meilleur	Secrétaire	René-Anne Gauvreau	Enseignante
Mariève Charette	Parents	Jennifer Lebeau	Enseignante
Natacha Constantineau	Parents	Édith Millaire	Enseignante
Karine Durand	Parents	Geneviève Nantel	Enseignant
Isabelle Lajeunesse	Parents	Pascal Mailloux	Personnel de soutien
Karine Landry	Parents	Marie-Josée Beaudet	Personnel professionnel
Cristina Lapaz	Parents	Azalée Pelletier	Élève
Kathleen Tremblay	Parents	Mara Pelletier	Élève
Janick Lussier	Membre de la communauté		

2- Bilan des activités du conseil d'établissement

2.1 Calendrier des séances du conseil d'établissement

Dates (jour-mois-année)	Type de séances (ordinaire, extraordinaire, sous-comité)
13 octobre 2020	Ordinaire
10 novembre 2020	Ordinaire
15 décembre 2020	Ordinaire
9 mars 2021	Ordinaire
1 ^{er} avril 2021	Sous-comité
13 avril 2021	Ordinaire
11 mai 2021	Ordinaire
21 juin 2021	Ordinaire

2.2 Activités réalisées et décisions prises

Sujets traités	Dates (mois-année)	Actions (ex. : adopté, approuvé, consultation effectuée, etc.)	Commentaires (précision, collaborateur, ne s'applique pas, etc.)
POUVOIRS GÉNÉRAUX			
Adoption du projet éducatif	Jun 2019 Février 2020	Adopté Informé	Le projet éducatif 2019-2022 n'a pas été adopté de nouveau en 2020-2021
Adoption du plan de lutte contre l'intimidation et la violence	Avril 2021	Adopté	
Approbation des règles de conduite et des mesures de sécurité (ou règles de fonctionnement pour les centres)	Avril 2021	Approuvé	
Approbation des contributions financières exigées	Mai 2021	Approuvé	
Établissement des principes d'encadrement des coûts des documents dans lesquels l'élève écrit, dessine ou découpe	Mai 2021	Approuvé	
Approbation de la liste du matériel d'usage personnel	Mai 2021	Approuvé	
Approbation des règles de fonctionnement des services de garde			Ne s'applique pas
Avis auprès de la direction d'établissement (pouvoir d'initiative) ou du centre de services scolaire	Régulièrement durant l'année	Avis donnés	Les membres donnent régulièrement leur avis
Formation de comités (ex. : sous-comité sur un sujet particulier)	Mars 2021	Décision	Sous-comité formé pour la consultation auprès des élèves
Consultation sur la modification ou la révocation de l'acte d'établissement	Mars 2021	Approuvé	
Consultation sur les critères de sélection de la direction			Pas été fait en 2020-2021
Information aux parents et à la communauté des services éducatifs offerts et de leur qualité	Mars 2021	Informé	
Transmission de documents à l'intention des parents	Régulièrement durant l'année	Informé	Plusieurs informations et documents sont envoyés par courriel aux parents

2.2 Activités réalisées et décisions prises

Sujets traités	Dates (mois-année)	Actions (ex. : adopté, approuvé, consultation effectuée, etc.)	Commentaires (précision, collaborateur, ne s'applique pas, etc.)
POUVOIRS LIÉS AUX SERVICES ÉDUCATIFS			
Approbation des modalités d'application du régime pédagogique	Octobre 2020	Approuvé	
Consultation sur le choix des manuels scolaires et du matériel didactique, et des modalités de communication ayant pour but de renseigner les parents sur le cheminement scolaire de leur enfant	Novembre 2020	Informé	Les modalités de communication ont été décrétées par le MEQ
Approbation de l'orientation générale en vue de l'enrichissement ou de l'adaptation des objectifs et des contenus des programmes d'études	Avril 2021	Approuvé	
Approbation des conditions et modalités de l'intégration des activités ou contenus prescrits par le ministre (ex. : éducation à la sexualité)	Avril 2021	Approuvé	
Approbation du temps alloué à chaque matière (grilles-matières)	Décembre 2020	Approuvé	
Approbation des activités éducatives nécessitant un changement (hors-horaire ou hors-école)	Octobre 2020	Approuvé	
	Juin 2021	Approuvé	
Approbation de la mise en œuvre des programmes de services complémentaires et particuliers (ou d'éducation populaire pour les centres)	Novembre 2020	Approuvé	
Consultation des parents			N'a pas eu lieu en 2020-2021
Consultation obligatoire des élèves ou d'un groupe d'élèves	Mars 2021	Consultation des membres	
	Avril 2021 - Suivi	Formation d'un sous-comité	Décision du sous-comité de ne pas consulter les élèves en 2020-2021

2.2 Activités réalisées et décisions prises

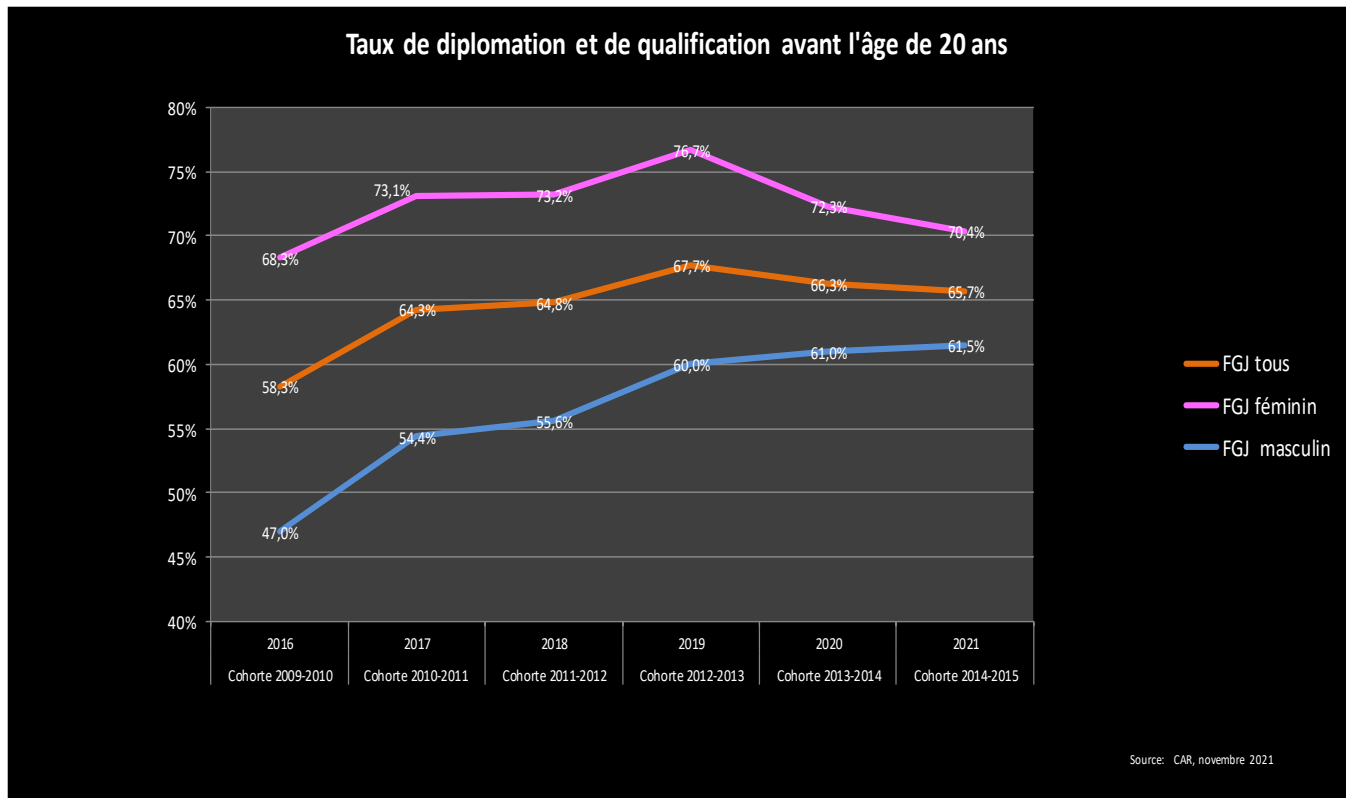
Sujets traités	Dates (mois-année)	Actions (ex, adopté, approuvé, consultation effectuée,)	Commentaires (précision, collaborateur, ne s'applique pas, ...)
POUVOIRS LIÉS AUX SERVICES EXTRASCOLAIRES			
Organisation de services extrascolaires (ex. : activités parascolaires)			Rien d'organisé par le conseil d'établissement en 2020-2021
Conclusion de contrats avec une personne ou un organisme			N'a pas eu lieu en 2020-2021
POUVOIRS LIÉS AUX RESSOURCES FINANCIÈRES ET MATÉRIELLES			
Approbation concernant l'utilisation des locaux et immeuble mis à la disposition de l'établissement.	Novembre 2020	Approuvé	
Sollicitation ou réception de sommes d'argent (fonds à destination spéciale)	Octobre 2020	Adopté	
	Mars 2021	Informé	
	Juin 2021	Adopté	
Adoption du budget annuel de l'établissement	Juin 2021	Adopté	

2.2 Activités réalisées et décisions prises

Sujets traités	Dates (mois-année)	Actions (ex, adopté, approuvé, consultation effectuée,)	Commentaires (précision, collaborateur, ne s'applique pas, ...)
AUTRES ACTIVITÉS RÉALISÉES (ex. : consultations, informations, projets spéciaux, etc.)			
Adoption du budget annuel du conseil d'établissement	Octobre 2020	Adopté	
Dépôt de l'échéancier de l'organisation scolaire	Novembre 2020	Informé	
Approbation du rapport annuel de l'école	Décembre 2020	Approuvé	
Consultation sur les objectifs, principes et critères de répartition des ressources financières 2021-2022 du CSSHL	Avril 2021	Approuvé	
Information sur les règles de classement des élèves	Avril 2021	Informé	
Présentation du Plan pour une génération sans fumée	Mai 2021	Informé	
Approbation des modalités de surveillance des élèves présents sur l'heure du diner	Mai 2021	Approuvé	
Rapport annuel contenant un bilan des activités du conseil d'établissement	Juin 2021	Adopté	

2.3 Résultats obtenus

OBJECTIF #1 : AUGMENTER LE TAUX DE DIPLOMATION ET DE QUALIFICATION DES ÉLÈVES DE L'ÉCOLE POLYVALENTE SAINT-JOSEPH, D'ICI 2022.



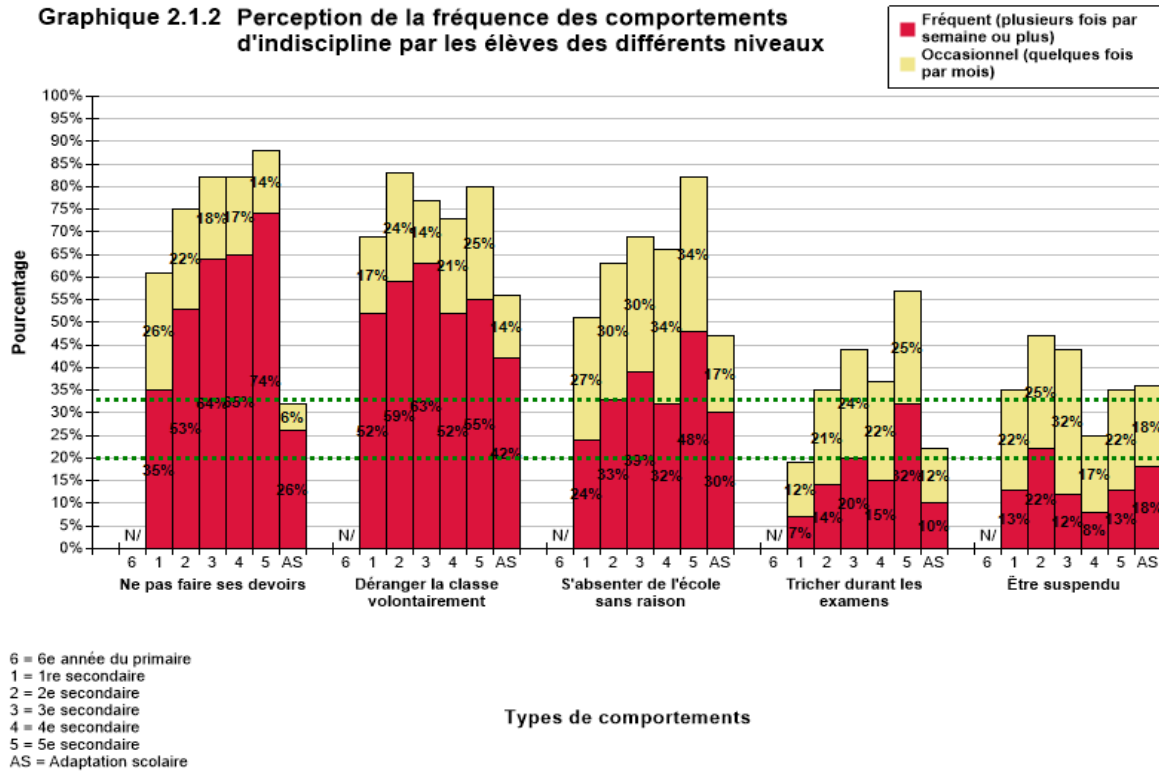
Analyse des résultats

Les filles semblent plus affectées par la pandémie.

Leurs échecs sont remarquables particulièrement en français et en anglais. Les filles qui ont abandonné en cours d'année ont déclaré être anxieuses davantage. Elles semblent vivre beaucoup de pression sociale et développent de l'anxiété.

À l'école, elles bénéficient de suivi psychosocial et avec la fermeture ponctuelle des écoles elles n'ont pas eu accès à ce service. La proportion de filles qui participaient aux ateliers de gestion du stress était importante. Les suivis individualisés sont davantage pour la clientèle féminine. Nous savons que les filles sont habituellement des décrocheuses silencieuses.

Nous aurons peut-être à revoir le type d'activités parascolaires que nous offrons à l'école. Le sport est très présent, mais nous devons développer des activités artistiques et offrir plus d'ateliers de gestion du stress.

OBJECTIF #2 : IMPLIQUER LES ÉLÈVES ET TOUS LES ACTEURS DU MILIEU ÉDUCATIF AFIN D'ASSURER UN CLIMAT PROPICE AUX APPRENTISSAGES, D'ICI 2022.
Graphique 2.1.2 Perception de la fréquence des comportements d'indiscipline par les élèves des différents niveaux


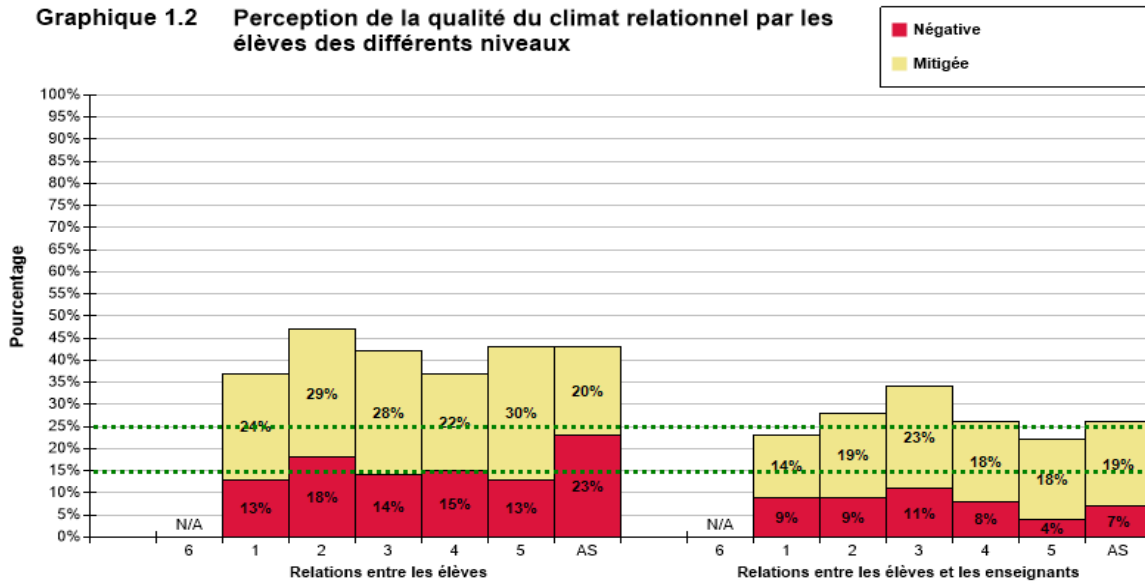
Analyse des résultats

La pandémie de COVID-19 nous a empêchés de faire un portrait plus récent des comportements disciplinaires. Une passation du QES nous permettra de constater s'il y a une amélioration de la situation. Nous savons que la situation s'est détériorée.

Nous faisons face à des comportements qu'on ne voyait pas. Nous remarquons une importante diminution de la maturité sociale et affective des élèves. Il y a davantage de consommation de drogue et de vandalisme dans l'école.

Nous constatons surtout une baisse de reconnaissance envers l'autorité, qu'il s'agisse d'enseignants, de personnel d'encadrement ou de directions. Le principal constat est un manque de savoir-être, les élèves ne reconnaissent plus les limites. La situation pandémique nous a amenés à être plus tolérants et il est maintenant difficile de faire respecter les règles de base.

Nous n'avons pas pu mettre en place le principal projet de notre plan de réussite qui visait l'enseignement des comportements attendus en lien avec le respect.

OBJECTIF #3 : EXIGER QUE LES ÉLÈVES ADOPTENT DES COMPORTEMENTS RESPECTUEUX DANS LEUR RELATIONS INTERPERSONNELLES, D'ICI 2022.**Graphique 1.2 Perception de la qualité du climat relationnel par les élèves des différents niveaux**

6 = 6e année du primaire
 1 = 1re secondaire
 2 = 2e secondaire
 3 = 3e secondaire
 4 = 4e secondaire
 5 = 5e secondaire
 AS = Adaptation scolaire

Types de climat relationnel

Analyse des résultats

La pandémie de COVID-19 nous a empêchés de faire un portrait plus récent des comportements disciplinaires. Une passation du QES nous permettra de constater s'il y a une amélioration de la situation. Nous savons que la situation s'est détériorée.

Encore ici, on peut croire que le manque de maturité et le fait que l'école a accordé la priorité à la santé et la sécurité ont permis aux élèves de développer des écarts de comportements surtout en ce qui concerne le langage.

La coopération et l'engagement des élèves ont beaucoup diminué.

NOTRE ENVIRONNEMENT ET CLIMAT SCOLAIRE

Portrait de notre milieu

		2009		2011		2013		2015		2017		2019	
		É P		É P		É P		É P		É P		É P	
		■ Urgence		◆ Vulnérabilité		● Force							
Le climat à l'école	Perception de la qualité du climat relationnel par les élèves et les membres du personnel												
	Relations entre les élèves	■		■		■		■		■		■	
	Relations entre les élèves et les enseignants	●		●		●		●		●		●	
	Relations entre les membres du personnel	●		●		●		●		●		●	
	Relations entre les membres du personnel et la direction					■				■			
	Perception de la qualité du climat par les élèves et les membres du personnel												
	Climat éducatif	●		●		●		●		●		●	
	Climat de sécurité chez les élèves	■		■		■		■		■		■	
	Climat de sécurité chez les adultes	●		●		●		●		●		●	
	Climat de justice	■		■		■		■		■		■	
	Climat d'appartenance	■		■		■		■		■		■	

Le climat scolaire de l'école est en zone de force. La cible à améliorer demeure la relation entre les élèves.

PROVENANCE DES PLAINTES (%)	
Élèves	ND
Personnels	ND
Parents	ND
MODALITÉS DE DÉCLARATION (%)	
Fiche papier	0
Logiciel de traitement	51 signalements et 38 plaintes
Profileur comportemental	0
LIEUX DE COMPORTEMENTS DE VIOLENCE – INTIMIDATION (%)	
En classe	ND
Dans l'école	ND
À l'extérieur de l'école	ND
TYPES DE GESTES VIOLENTS (%)	
Verbal/écrit	ND
Physique	20.9 %
Psychologique	31.3 %

NOTRE ENVIRONNEMENT ET CLIMAT SCOLAIRE

Analyse des résultats

Une diminution des plaintes est constatée en 2020-2021 (38 plaintes) comparativement à 2019-2020 (128 plaintes).

Toutefois, les manifestations de violences verbales et d'intimidation ont augmenté. Il sera important pour l'école de revoir et réaffirmer les différents protocoles d'intervention, afin que le personnel signale les événements de violence et d'intimidation.