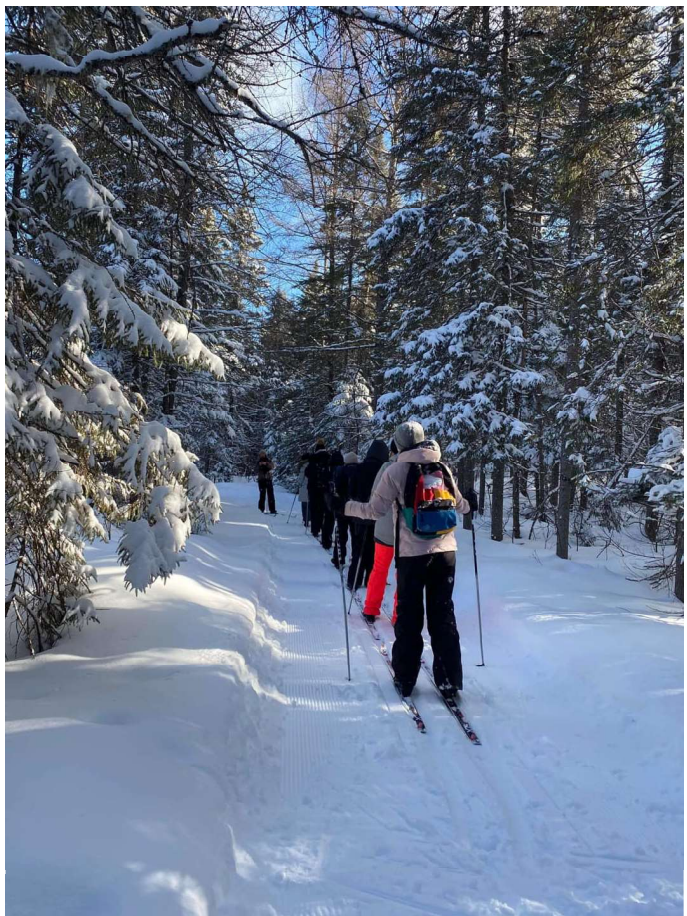
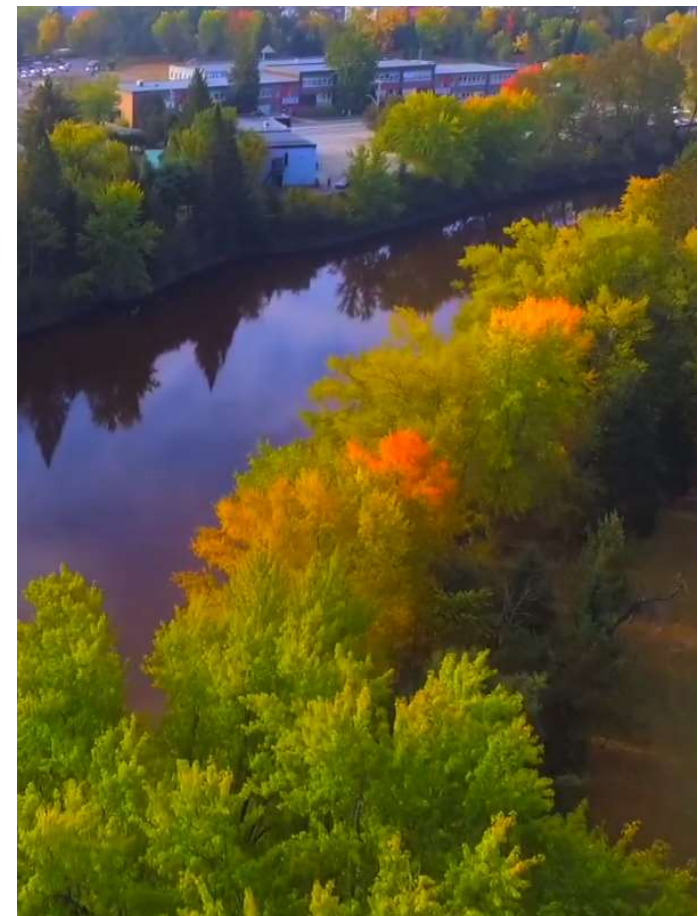




Projet éducatif



ÉCOLE DU MÉANDRE



**Centre
de services scolaire
des Hautes-Laurentides**
Québec 

Entrée en vigueur 1er janvier 2024



Enjeux



Orientations



Objectifs





PROJET ÉDUCATIF



TABLE DES MATIÈRES

- 01 Préambule
- 02 But du projet éducatif et Encadrements légaux
- 03 Mission et Vision
- 04 Dates de rencontres et Membres du comité
- 05 Nos Valeurs
- 06 Contexte actuel dans lequel évolue l'école
- 08 Nos forces
- 09 Nos vulnérabilités
- 10 Assiduité scolaire et EQDEM
- 11 Climat scolaire
- 12 Enjeux, orientations et objectifs
- 14 Consultations effectuées et Conseil d'établissement
- 15 Adoption





Préambule

Notre projet éducatif est le fruit d'une démarche collaborative avec l'ensemble du personnel et des représentants de parents. Un comité composé de plus de 6 membres s'est réuni à 8 reprises afin d'analyser le portrait, d'en dégager les enjeux ainsi qu'élaborer les objectifs et les cibles.

Le comité a préparé des sondages électroniques et rencontré tout le personnel en assemblée générale en avril 2023 afin de les consulter. La première rencontre, à l'automne 2022, nous a permis de mettre en place un comité de pilotage et de relire notre dernier projet éducatif. Nous avons ensuite révisé ce dernier en mettant à jour les données du contexte dans lequel évolue l'établissement afin de tirer le meilleur portrait de l'école.

En comité, nous avons analysé les différents sondages en ce qui concerne, les valeurs, les forces ainsi que les vulnérabilités observées. Par la suite, nous avons sélectionné les données recueillies et avancé l'écriture du PÉ (projet éducatif).

Au printemps, une deuxième consultation a eu lieu concernant les enjeux, les objectifs et les cibles à inscrire dans le nouveau projet éducatif. Cette démarche s'est finalisée lors du conseil d'établissement du 5 décembre 2023 où celui-ci a recommandé unanimement à la direction d'école d'acheminer notre projet éducatif au Centre de services scolaire des Hautes-Laurentides afin que le Conseil d'administration l'adopte.



ENCADREMENTS LÉGAUX

Certains aspects de la démarche d'élaboration du projet éducatif découlent de dispositions stipulées dans la Loi sur l'instruction publique (LIP). Les éléments prescrits sont les suivants :

- les modalités d'élaboration, le contenu, l'échéancier des travaux, la transmission, la diffusion et l'évaluation du projet éducatif des établissements d'enseignement.
 - (LIP, articles 37, 37.1, 74 et 75 pour les écoles et articles 97, 97.1, 97.2 et 109.1 pour les centres)
- la cohérence entre les orientations et les objectifs établis dans le projet éducatif avec ceux du plan d'engagement vers la réussite.
 - (LIP, article 209.2)
- les modalités visant la coordination de la démarche de planification stratégique entre les établissements d'enseignement, le Centre de services scolaire et le Ministère.
 - (LIP, articles 209.2 et 459.3)

BUT DU PROJET ÉDUCATIF

L'école du Méandre définit, dans son projet éducatif, les orientations, les objectifs et les cibles à atteindre en vue de soutenir la réussite éducative de ses élèves.



MISSION

La mission du ministère de l'Éducation (MEQ) est d'offrir, sur tout le territoire québécois, des milieux de vie propices à la réussite éducative et à la pratique régulière d'activités physiques, de sports et de loisirs ainsi que des milieux de vie qui sont inclusifs, sains et respectueux des besoins des personnes et de leur conditions.



VISION

Le Centre de services scolaire des Hautes-Laurentides (CSSHL) vise à organiser des services éducatifs de qualité pour offrir à ses élèves la possibilité de réussir, et ce, dans le respect des différences de chacun. Nous croyons qu'ensemble, nous collaborons pour la réussite de tous!



DATES DE RENCONTRES

6 octobre 2022	Rencontre préparatoire à la démarche d'élaboration du projet éducatif.
28 novembre 2022	Analyse du contexte dans lequel évolue l'établissement d'enseignement.
12 décembre 2022	Détermination des enjeux, des orientations, des objectifs, des indicateurs et des cibles.
13 février 2023	Détermination des enjeux, des orientations, des objectifs, des indicateurs et des cibles. Préparation des FORM pour les diverses consultations école.
11 avril 2023	Analyse des données recueillies lors des consultations auprès du personnel scolaire.
16 mai 2023	Rédaction du projet éducatif.
20 juin 2023	Présentation du document au personnel scolaire et au conseil d'établissement.
5 octobre 2023	Retour sur le contexte dans lequel évolue l'établissement d'enseignement.
15 novembre 2023	Retour sur les enjeux, des orientations, des objectifs, des indicateurs et des cibles. Préparation des FORM pour les diverses consultations école.
5 décembre 2023	Présentation et adoption du projet éducatif 2023-2027.



École du Méandre

MEMBRES DU COMITÉ

Comité de pilotage du projet éducatif	Audrey Clément, TES
	Anne-Marie Kaczor, enseignante
	Marie-Pier Savard, enseignante
	Julie Serra-Reid, enseignante
	Marie-Claude Bélanger, psychoéducatrice
	Luc Seguin, direction adjointe
	Élaine Boulianne, direction



NOS VALEURS



BIENVEILLANCE | RESPECT | COLLABORATION

Bienveillance

Agir avec tact, courtoisie et considération envers les personnes, jeunes et adultes, avec lesquelles nous interagissons.

Respect

Disposition d'esprit incitant à prendre soin de soi et les uns des autres.

Collaboration

Capacité à travailler ensemble, partager nos connaissances, nos expériences et nos compétences individuelles.

Contexte dans lequel évolue l'école

Environnement externe



TERRITOIRE

Située dans la ville de Rivière-Rouge, l'école du Méandre dessert la clientèle du secteur sud du centre de service scolaire des Hautes-Laurentides, à partir du village de Lac Saguy. Elle regroupe des élèves du préscolaires, du primaire ainsi que du secondaire (1 à 3). On retrouve 37 élèves au préscolaire, près de 208 élèves au primaire et 166 élèves au secondaire.



Contexte dans lequel évolue l'école

Environnement interne

CLIENTÈLE DESSERVIE

Depuis 5 ans à l'école du Méandre, nous avons de plus en plus d'élèves à besoins particuliers. Ce qui a mené à une augmentation de classes spécialisées afin de répondre davantage aux besoins de la clientèle. Nous avons une classe de langage, deux classes de soutien émotif ainsi qu'une classe de soutien académique au primaire. Au secondaire, nous avons une classe de cheminement continu qui accueille des élèves de 12 à 15 ans et une classe de PE/PES (programme exploratoire soutien émotif). L'école offre aussi un service de garde pour les élèves du Méandre et pour quelques élèves provenant des écoles avoisinantes.

UN NIVEAU DE DÉFAVORISATION DONT IL FAUT TENIR COMPTE

La majorité des établissements scolaires de notre Centre de services ont un indice de milieu socioéconomique (IMSE) de 8, 9 ou 10 (l'indice 10 étant le plus haut taux de défavorisation). Cet indice est composé de deux variables, soit la scolarisation de la mère et le revenu des parents, lesquelles ressortent comme les variables explicatives les plus fortes de la non-réussite scolaire.

Notre indice du milieu socio-économique de l'école du Méandre est de 9.

RESSOURCES HUMAINES AU MÉANDRE

L'établissement est dirigé par une direction et une direction adjointe qui chapeautent les secteurs préscolaire, primaire, secondaire (1er cycle et 3e secondaire), adaptation scolaire primaire et secondaire. Nous comptons 88 membres du personnel qui sont tous essentiels au bon fonctionnement de l'école du Méandre.

Actuellement, l'école du Méandre renouvelle son personnel scolaire. En effet, depuis 2 ans, nous vivons un départ massif de personnel à la retraite ce qui laissera plusieurs postes à combler. En 2023, plus de 70% du personnel scolaire a moins de 2 ans d'ancienneté à l'école.

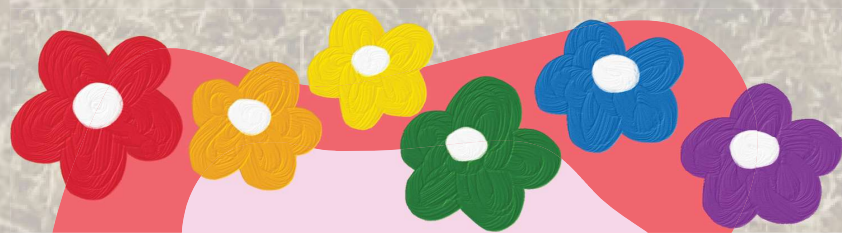
RESSOURCES HUMAINES DANS LE SECTEUR PRIMAIRE

Le personnel enseignant est composé de 3 enseignantes au préscolaire 4 ans et 5 ans, 4 enseignantes en classe d'adaptation scolaire au primaire, 9 titulaires au primaire accompagnés de 4 spécialistes, 2 orthopédagogues, 1 enseignante soutien ainsi que 13 éducateurs spécialisés. L'école offre également un service de garde où nous y retrouvons une technicienne et 4 éducateurs.

RESSOURCES HUMAINES DANS LE SECTEUR SECONDAIRE

Le personnel enseignant est composé de 12 enseignants au secondaire, 2 enseignantes en classe d'adaptation scolaire et 1 orthopédagogue. De plus, nous y retrouvons 6 éducateurs spécialisés et 1 technicienne en travaux pratiques.

Tant au primaire qu'au secondaire, l'école offre des services professionnels tels qu'un psychologue (1 jour semaine en adaptation scolaire primaire), 1 psychoéducatrice pour l'ensemble de l'école, 1 agente de réadaptation, 1 orthophoniste (1 jour semaine pour le préscolaire et la classe de langage), 1 infirmière scolaire, 1 conseillère en orientation (1 jour semaine) et 2 techniciens en loisirs. Aux services des élèves, nous avons 4 secrétaires, 3 concierges et 4 surveillants. Pour terminer, nous avons un technicien en documentation responsable de la bibliothèque de notre école.



NOS FORCES

La démarche de planification stratégique fait référence au plan stratégique du Ministère, au plan d'engagement vers la réussite du Centre de services scolaire des Hautes-Laurentides et au projet éducatif de l'école.

LA COLLABORATION, LA BIENVEILLANCE ET L'ENGAGEMENT, TROIS FORCES DE NOTRE ÉCOLE.

La collaboration entre les membres du personnel scolaire est une force motrice pour notre école et contribue à assurer une cohérence et un suivi rigoureux auprès de tous les élèves tant sur le plan académique, émotionnel que comportemental. Le personnel de l'école fait preuve de bienveillance auprès des élèves ce qui influence positivement leurs comportements.

En effet, les élèves sont accueillants et savent bien se comporter auprès des adultes. La mise en place de plusieurs moyens depuis les dernières années pour accompagner nos élèves au niveau du climat de sécurité se fait sentir. Nous observons une belle capacité d'adaptation et de résilience de nos élèves. Ils sont débrouillards et ouverts d'esprit. De plus, les élèves nomment développer de belles amitiés dans notre milieu. Ils sont de plus en plus impliqués et engagés dans l'école. En effet, nous observons un haut taux de participation aux activités organisées par l'école et aussi en parascolaire. Enfin, plus de 75% des élèves du primaire et du secondaire se sentent en sécurité à l'école.

LE PLAISIR DE LIRE, UNE PRIORITÉ DÈS L'ENTRÉE À L'ÉCOLE

Concernant les apprentissages, le personnel scolaire travaille en collaboration. Il est voué d'un sens de l'engagement pour la réussite éducative de tous nos élèves.

L'arrivée de la maternelle 4 ans dans notre école a une incidence sur le développement de la réussite en lecture. De plus, nous avons remarqué que nos nouveaux élèves de 4 et 5 ans arrivent déjà avec un goût pour la lecture. La stimulation et les interventions précoces des familles et des partenaires semblent porter leurs fruits.

Au niveau de la compétence Lire en français, nous observons une belle augmentation d'élèves dans la zone du 70-100% soit de 10% en 4^e année, de 15% en 6^e année et de 14% en 2^e secondaire aux épreuves du MEQ. De plus, en 4^e année, nous observons une diminution du taux d'échec de 19%. En 6^e année, on observe une diminution du taux d'élèves considérés en zone à risque de 9%.

Depuis deux ans, plusieurs élèves qui répondaient bien aux interventions en adaptation scolaire primaire et secondaire ont vécu un retour positif au régulier.



NOS VULNÉRABILITÉS

Au préscolaire, nous observons que nos élèves arrivent à l'âge de 4 ans avec peu de compétences sociales. Les interactions avec les pairs sont un défi. Ils ont peu d'habiletés socio émotionnelles. En effet, on observe une augmentation d'agressions physiques et une mauvaise gestion de la régulation des émotions. Aussi, nous observons plusieurs élèves qui présentent des difficultés langagières et motrices importantes. Également, beaucoup d'élèves avec des besoins particuliers entrent à l'école avec déjà plusieurs défis qui nécessitent plus d'accompagnement, de flexibilité et d'adaptation

CERTAINS COMPORTEMENTS ENCORE VULNÉRABLES

Au primaire, nous observons une augmentation de la présence d'agressions physiques et verbales entre autres dans les classes de soutien émotif envers les pairs, mais aussi envers le personnel scolaire.

Tout comme au préscolaire, les élèves éprouvent des difficultés socio émotionnelles. Nous confirmons que les élèves posent des gestes d'agression surtout sur la cour d'école durant les temps non structurés et que la majorité des gestes considérés majeurs sont produits par quelques élèves de l'école.

En augmentation depuis la pandémie, nous observons une plus grande hyperconnectivité qui nuit à l'attention, la concentration et l'organisation de nos élèves. L'exposition prolongée aux écrans semble problématique tant au primaire qu'au secondaire. Les jeux et les vidéos sont souvent inadéquats et violents.

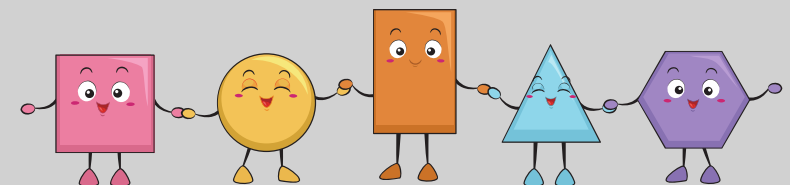
Au secondaire, l'utilisation d'un langage inadéquat des élèves est en augmentation. Ceux-ci manquent de respect envers les pairs, les adultes de l'école et le matériel mis à leur disposition. Nous observons une banalisation des méfaits. En effet, selon les perceptions soulevées par les questionnaires complétés en avril 2023, les principales préoccupations chez les élèves et les adultes sont l'impolitesse, les insultes et les bousculades.

Finalement, nous constatons une augmentation de la détresse psychologique et des besoins au niveau de la santé globale des élèves ce qui a un impact sur la motivation scolaire.

LES DÉFIS ACADÉMIQUES

En ce qui concerne les vulnérabilités de nos élèves sur le plan académique, nous observons un enjeu en français dans la compétence lire en 6e année. Nous sommes passés de 84,6% d'élèves dans la zone de 70-100% en 2021-2022 à 65,4% en 2022-2023. En mathématique dans la compétence résoudre pour les élèves de 6e année, nous sommes passés de 76,9% d'élèves dans la zone du 70-100% en 2021-2022 à 61,5% en 2022-2023.

En 2e secondaire, pour la compétence écrire, nous observons une augmentation d'élèves dans la zone du 0-59% pour l'année scolaire 2022-2023. Les élèves à risque sont passés de 9,8% à 11,5%. La zone du 60-69% a diminué en déplaçant des élèves dans la zone du 0-59% et d'autres dans la zone du 70-100%.





ASSIDUITÉ SCOLAIRE



AU SECONDAIRE, NOUS OBSERVONS UNE AUGMENTATION DE 2,38% DU TAUX D'ABSENTÉISME DEPUIS 2019-2020.
AU PRIMAIRE, LE TAUX D'ABSENTÉISME SE MAINTIENT SOUS LE 7%.



EQDEM 2022



L'ENQUÊTE QUÉBÉCOISE SUR LE DÉVELOPPEMENT DES ENFANTS À LA MATERNELLE RÉALISÉE EN 2022 DÉMONTRE QUE LES DOMAINES DU DÉVELOPPEMENT COGNITIF ET LANGAGIER SONT UNE VULNÉRABILITÉ POUR LES ÉLÈVES DU PRÉSCOLAIRE, ET CE, DEPUIS 2012. TOUTEFOIS, LE DÉVELOPPEMENT COGNITIF ET LANGAGIER DEMEURE ASSEZ STABLE DEPUIS 2012. LES RÉSULTATS DE CETTE ENQUÊTE DÉMONTRENT QUE LES ENFANTS DE LA MATERNELLE 5 ANS SONT DE PLUS EN PLUS VULNÉRABLES DANS AU MOINS UN DOMAINE DE DÉVELOPPEMENT. EN EFFET, CE POURCENTAGE ÉTAIT DE 25% EN 2012 DE 35,1% EN 2017 ET DE 44% EN 2022. NOUS OBSERVONS QUE NOTRE SITUATION DEMEURE TOUJOURS EN DEÇÀ DU QUÉBEC (28,75%) ET DU CSSHL (33%).

CLIMAT SCOLAIRE

À L'ÉCOLE DU MÉANDRE, NOUS AVONS UNE ÉQUIPE MOBILISÉE, PROACTIVE ET BIENVEILLANTE. LE TRAVAIL D'ÉQUIPE EST PRÔNÉ ET VALORISÉ DANS TOUS LES CORPS D'EMPLOI. NOTRE TRAVAIL RÉFLEXIF EN ÉQUIPE NOUS PERMET DE PRENDRE DE BONNES DÉCISIONS POUR LE BIEN-ÊTRE DE NOS ÉLÈVES. ÉTANT EN MILIEU DÉFAVORISÉ (IMSE 9), LA PRÉCOCITÉ DE NOS INTERVENTIONS FAIT SOUVENT LA DIFFÉRENCE DANS LE CHEMINEMENT SCOLAIRE DE NOS ÉLÈVES. NOUS TRAVAILLONS QUOTIDIENNEMENT À SOUTENIR NOS ÉLÈVES ET LEUR FAMILLE EN LES ACCUEILLANT RÉGULIÈREMENT DANS L'ÉCOLE ET EN LES ACCOMPAGNANT FACE AUX DIFFÉRENTS DÉFIS DE LEUR ENFANT. DE PLUS, NOTRE ÉQUIPE EST DYNAMIQUE ET OUVERTE D'ESPRIT. COMME NOTRE MILIEU A LA PARTICULARITÉ D'AVOIR DES ÉLÈVES DU PRIMAIRE ET DU SECONDAIRE, CELA AUGMENTE LA RICHESSE DE NOS INTERVENTIONS. DES ACTIVITÉS SPORTIVES, CULTURELLES ET SCIENTIFIQUES TANT AU PRIMAIRE QU'AU SECONDAIRE SONT OFFERTES EN ACTIVITÉS PARASCOLAIRES. DEPUIS TROIS ANS, LE COMITÉ SCP TRAVAILLE FORT POUR CONTRER LA VIOLENCE ET L'INTIMIDATION À L'ÉCOLE EN METTANT EN PLACE PLUSIEURS PROGRAMMES DE PRÉVENTIONS TELS QUE LE PEP (PROGRAMME D'ENCADREMENT POSITIF), DOMINO, VERS LE PACIFIQUE, LES SUPERS AMIS, DÉSTRESSE ET PROGRESSE, ETC. NOUS OBSERVONS UNE RÉPONSE FAVORABLE AUX INTERVENTIONS.

SUR LA COUR D'ÉCOLE, PLUSIEURS INTERVENANTS ANIMENT DES ACTIVITÉS SPORTIVES SUR L'HEURE DU DINER. L'ENSEIGNEMENT EXPLICITE D'ATTENTES COMPORTEMENTALES EST INTÉGRÉ À MÊME LES ACTIVITÉS STRUCTURÉES. POUR D'AUTRES ÉLÈVES, C'EST PLUTÔT DE L'ENSEIGNEMENT EN SOUS-GROUPE D'HABILITÉS SOCIALES. ÉGALEMENT, NOUS AVONS MIS SUR PIEDS DIFFÉRENTES STRUCTURES À L'ÉCOLE QUI NOUS PERMETTENT DE MIEUX RÉPONDRE AUX BESOINS DES ÉLÈVES À RISQUE. EN EFFET, LE LOCAL KANGOUROU AU PRIMAIRE EST UN LIEU D'APAISEMENT QUI RÉPOND À UNE CLIENTÈLE PRÉSENTANT DES PARTICULARITÉS ÉMOTIONNELLES, SOCIOAFFECTIVES, SENSORIELLES ET SOCIALES. POUR CE QUI EST DU LOCAL ABRI AU SECONDAIRE, CELUI-CI RÉPOND À UN BESOIN PONCTUEL D'ENCADREMENT ET D'ENSEIGNEMENT DES ATTENTES COMPORTEMENTALES.

DANS NOTRE ÉCOLE, LES ÉDUCATEURS SPÉCIALISÉS TANT AU PRIMAIRE QU'AU SECONDAIRE TRAVAILLENT EN COLLABORATION AVEC LES ENSEIGNANTS POUR ASSURER UN CLIMAT SAIN ET SÉCURITAIRE À L'ÉCOLE ET INTERVENIR EN PRÉVENTION. LORSQUE NÉCESSAIRE, NOTRE ÉQUIPE CPI, FORMÉE ET SPÉCIALISÉE DANS LA GESTION DES CRISES EST PLUS SOUVENT APPELÉE AU PRIMAIRE EN CAS DE DÉSORGANISATION MAJEURE. LE PASSAGE DE LA PANDÉMIE DANS LA VIE DE NOS ÉLÈVES A LAISSÉ DES TRACES IMPORTANTES QUANT À LEUR MOTIVATION SCOLAIRE, LEUR ENGAGEMENT, L'AUGMENTATION DES DÉPENDANCES DIVERSES AINSI QUE L'AUGMENTATION DE LA CONSOMMATION CHEZ LES JEUNES DU SECONDAIRE. NOUS OBSERVONS UNE AMÉLIORATION DU SENTIMENT DE SÉCURITÉ CHEZ NOS ÉLÈVES, MAIS AUSSI CHEZ NOTRE PERSONNEL SCOLAIRE.

Enjeu : Climat scolaire positif

ORIENTATION 1 :

Faire de l'école du Méandre un milieu de vie
bienveillant et sécuritaire

Objectif 1 : Améliorer le climat de bienveillance, de bien-être et de sécurité des élèves

<p>École du Méandre Indicateurs : Proportion du personnel scolaire, des élèves du primaire et des élèves du secondaire et des parents qui ont une perception positive du climat de sécurité de l'école.</p> <p><i>*Questionnaire Mobilisation CVI</i> Augmenter de 2,5% par année</p>	2022-2023	2023-2024	2024-2025	2025-2026	2026-2027
Membre du personnel	70%	72,5%	75%	77,5%	80%
Élève du primaire	77%	79,5%	82%	84,5%	87%
Élève du secondaire	79%	81,5%	84%	86,5%	89%
Parents (FORM)	85%	87,5	90%	92,5%	95%
<p>École du Méandre Indicateurs : Proportion du personnel scolaire, des élèves du primaire et des élèves du secondaire qui ont une perception positive du climat relationnel et de soutien de l'école.</p> <p><i>*Questionnaire Mobilisation CVI</i> Augmenter de 2% par année</p>	2022-2023	2023-2024	2024-2025	2025-2026	2026-2027
Membre du personnel	94%	95%	95%	95%	95%
Élève du primaire	81%	83%	85%	87%	89%
Élève du secondaire	75%	77%	79%	81%	83%
<p>École du Méandre Indicateurs : Proportion de membres du personnel ayant recours au référentiel sur le bien-être de l'élève, élaboré en fonction des données issues de la recherche, pour faire une analyse de situation de leur milieu.</p>	2022-2023	2023-2024	2024-2025	2025-2026	2026-2027
Valeur de départ CSSHL: 0 %	0	25%	50%	75%	100%

Enjeu : La réussite éducative de tous les élèves

ORIENTATION 2 :

Faire de la réussite de nos élèves une grande priorité de la société québécoise.

Objectif 2 : Accroître la réussite des élèves

École du Méandre (primaire)	2022-2023	2023-2024	2024-2025	2025-2026	2026-2027
Indicateurs : Proportion des élèves qui obtiennent entre 70 et 100%	[70-100]	[70-100]	[70-100]	[70-100]	[70-100]
FRA200 - lire - 3e bulletin Valeur de départ Méandre: 68,7% Valeur de départ CSSHL : 79%	68,7% 79%	71,2% 81,5%	73,7% 84%	76,2% 86,5%	78,7% 89%
FRA400 - lire - épreuve Valeur de départ Méandre: 45% Valeur de départ CSSHL : 66,3%	45% 66,3%	47,5% 68,8%	49% 71,3%	51,5% 73,8%	53% 76,3%
FRA600 - lire - 3e bulletin Valeur de départ Méandre: 67,8% Valeur de départ CSSHL : 66%	67,8% 66%	70,3% 68,5%	72,8% 71%	75,3% 73,5%	77,8% 76%
FRA2SEC - lire - 3e bulletin Valeur de départ Méandre: 54%	54%	56,5%	59%	61,5%	64%
FRA200 - Écrire - 3e bulletin Valeur de départ Méandre : 58 %	58%	60%	62%	64%	66%
FRA400 - Écrire - 3e bulletin Valeur de départ Méandre : 54,5 %	54,5%	56,5%	58,5%	60,5%	62,5%
FRA600 - Écrire - 3e bulletin Valeur de départ Méandre: 67%	67%	69%	70%	71%	72%
FRA2SEC - Écrire - épreuve Valeur de départ Méandre: 54,5% Valeur de départ CSSHL : 58,2%	54,5% 58,2%	56,5% 60,2%	58,5% 62,2%	60,5% 64,2%	62,5% 66,2%
MAT200 - Résoudre - 3e bulletin Valeur de départ Méandre: 61,5%	61,5	63,5%	64,5%	66,5%	68,5%
MAT400 - Résoudre - 3e bulletin Valeur de départ Méandre: 56,5%	56,5%	58,5%	60,5%	62,5%	64,5%
MAT600 - résoudre - épreuve Valeur de départ Méandre: 65 % Valeur de départ CSSHL: 67,1%	65% 67,1%	67% 69,1%	69% 71,1%	70% 73,1%	72% 76,1%
MAT2SEC - résoudre - 3e bulletin Valeur de départ Méandre: 49,8%	49,8%	51,8%	53,8%	55,8%	57,8%

ORIENTATION 3 :

Faire de l'école du Méandre un espace accueillant pour les élèves

Objectif 3 : Élaborer de nouveaux projets pédagogiques particuliers

École du Méandre	2022-2023	2023-2024	2024-2025	2025-2026	2026-2027
Indicateurs : Taux de participation des élèves de niveau scolaire du réseau public à un projet pédagogique particulier.					
1re secondaire Valeur de départ Méandre: 44,6 % Valeur de départ CSSHL: 38,5% MEQ : 44,6%	0	0	44,6%	75%	100%
2e secondaire Valeur de départ Méandre: 44,6 % Valeur de départ CSSHL: 38,5% MEQ : 44,6%	0	0	44,6%	75%	100%
3e secondaire Valeur de départ Méandre: 44,6 % Valeur de départ CSSHL: 38,5% MEQ : 44,6%	0	0	44,6%	75%	100%
Adaptation scolaire Valeur de départ Méandre: 44,6 % Valeur de départ CSSHL: 38,5% MEQ : 44,6%	0	0	44,6%	75%	100%

Consultations effectuées



La consultation a été effectuée via des questionnaires électroniques tout au long de l'avancement du projet.

Une dernière consultation a eu lieu en juin lors d'une assemblée générale du personnel scolaire afin de prendre connaissance des derniers commentaires en lien avec la version finale du projet éducatif.

Conseil d'établissement



RENCONTRES D'ÉCHANGE, DE PRÉSENTATION, AVANCEMENT DES TRAVAUX...

Dates	Type de séances
8 novembre 2022	Ordinaire
6 décembre 2022	Ordinaire
7 février 2023	Ordinaire
18 avril 2023	Ordinaire
16 mai 2023	Ordinaire
20 juin 2023	Ordinaire
5 octobre 2023	Ordinaire
5 décembre 2023	Ordinaire

Adoption

La direction présente le projet éducatif avec les petites modifications qui ont été apportées depuis la dernière présentation en juin 2023. Le comité a revu certaines formulations de phrases et mis l'accent sur les élèves plutôt que le personnel scolaire dans la présentation du contexte dans lequel évolue l'école. Aussi, les résultats du sondage parents sur le climat de sécurité dans l'école ont été ajoutés. Les cibles au niveau de la réussite éducative ont été déterminées par une moyenne des 3 dernières années.

Proposé par Katy Sauriol

Appuyé par Carl Morin

Adopté à l'unanimité Résolution # 23-24 -85

**Centre
de services scolaire
des Hautes-Laurentides**

Québec 

PROJET ÉDUCATIF



Enjeux



Orientations



Objectifs